



Personal Laminator

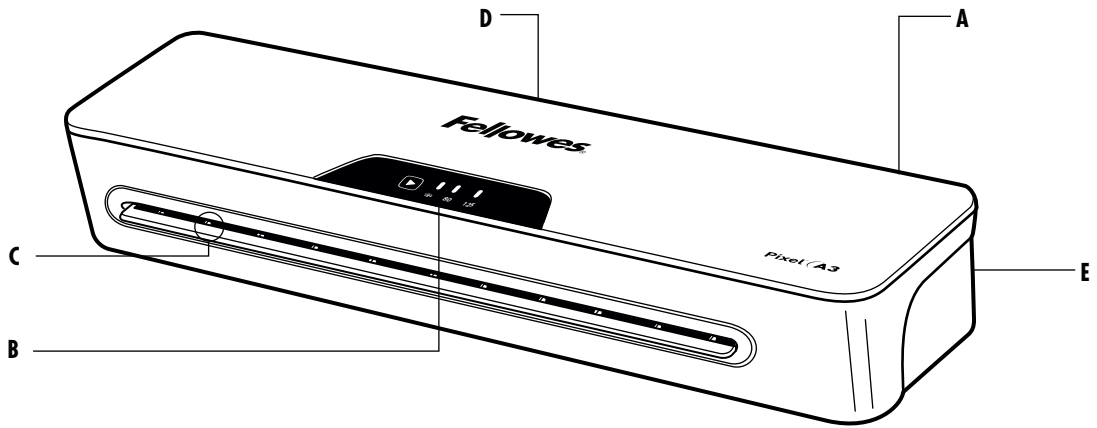
**Pixel™ (A3)**  
**Pixel™ (A4)**



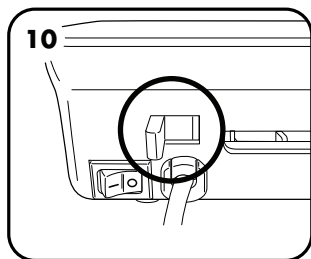
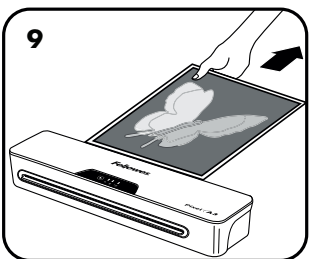
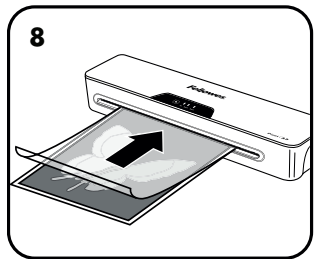
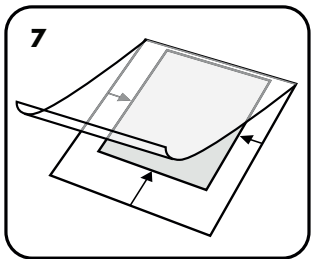
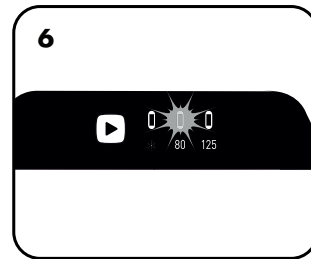
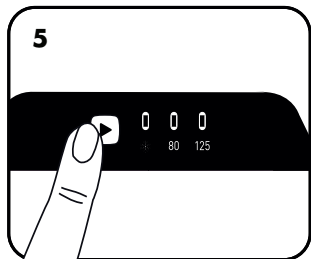
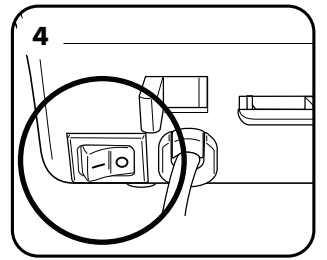
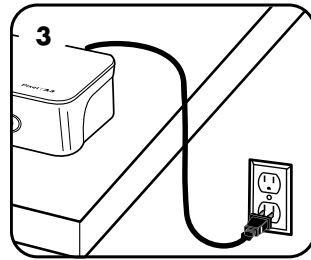
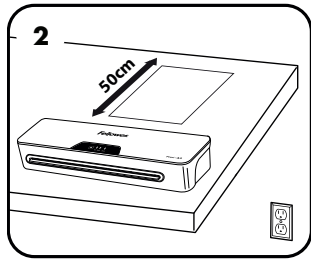
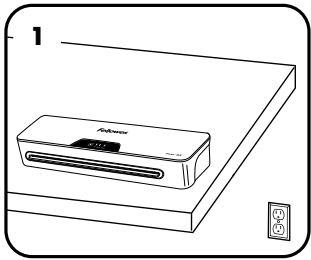
Parc d'activités des Tourrais - 557, Ave. Pierre Auguste Roiret 69290 CRAPONNE  
TEL : 04.37.22.12.12 – FAX : 04.37.22.02.53 – [contact@graphimailer.com](mailto:contact@graphimailer.com)

[www.graphimailer.com](http://www.graphimailer.com)



# LAMINATOR CONTROLS



## QUICK START GUIDE



## COMMANDES DE LA PLASTIFIEUSE

<b>A</b>	Interrupteur Marche/Arrêt	<b>D</b>	Sortie de pochette / document
<b>B</b>	Boutons de sélection de pochette  (✳, 80, 125 microns)	<b>E</b>	Levier de déblocage 
<b>C</b>	Fente d'introduction de pochette / document		

## CAPACITES

### Performance

Format	A3 / A4
Largeur de l'entrée	A3 = 318mm A4 = 240mm
Épaisseur de pochette (mini)	80 microns
Épaisseur de pochette (maxi)	125 microns
Temps de chauffe (estimation)	3 minutes
Vitesse de plastification (+/- 5 %)	environ 300 mm/min (vitesse fixe)
Nombre de rouleaux	2
Indication plastifieuse prête à fonctionner	Voyant et bip

Levier de déblocage	Oui
Plastification à froid	Oui

### Fiche technique

Tension / Fréquence / Courant (A)	A3 = 220-240V CA, 50/60Hz, 3,4A A4 = 220-240V CA, 50/60Hz, 3,4A
Puissance en watts	A3 = 782 Watts A4 = 782 Watts
Dimensions (HxLxP)	A3 = 75 x 435 x 110 mm A4 = 75 x 342 x 110 mm
Poids net	A3 = 1,7 kg A4 = 1,4 kg
Épaisseur de document maximale (capacité de plastification)	0,4mm/0,02"

Utilisation maximale recommandée : Utilisation faible, 30 plastifications par semaine. Les matériaux en papier plus lourd peuvent avoir un impact sur l'utilisation indiquée.

## CONSIGNES DE SECURITE IMPORTANTES - A CONSERVER

- Brancher la machine à une prise secteur facile d'accès.
- pour éviter les risques de court-circuit - ne pas utiliser l'appareil à proximité de l'eau, ne pas renverser d'eau sur l'appareil, sur le cordon d'alimentation ou sur la prise secteur.

**VEILLER** à ce que la machine repose sur une surface stable.

**FAIRE** un essai de plastification sur du papier brouillon et régler la machine avant de plastifier les documents.

**ENLEVER** les agrafes et autres objets métalliques avant de procéder à la plastification.

**TENIR** la machine à l'écart des sources de chaleur et d'eau.

**ETEINDRE** la machine après chaque utilisation.

**DEBRANCHER** la machine si elle ne doit pas être utilisée pendant une longue période.

**UTILISER** des pochettes conçues pour utilisation aux réglages appropriés.

**TENIR** les animaux domestiques à l'écart lors de l'utilisation.

**VEILLER** à ce que les pochettes auto-adhésives ne soient utilisées qu'avec le réglage froid.

**NE PAS** laisser le cordon en contact avec des surfaces chaudes.

**NE PAS** laisser le cordon pendre de placards ou d'étagères.

**NE PAS** utiliser l'appareil si le cordon est endommagé.

**NE PAS** tenter d'ouvrir ou de réparer la machine.

**NE PAS** dépasser les performances spécifiées pour la machine.

**NE PAS** laisser des enfants utiliser la machine sans la surveillance d'un adulte.

**NE PAS** plastifier des objets tranchants ou métalliques (par ex. : agrafes, trombones).

**NE PAS** plastifier des documents sensibles à la chaleur (par ex. : tickets, échographies, etc.) sur les réglages chauds.

**NE PAS** plastifier avec des pochettes auto-adhésives sur des réglages chauds.

**NE PAS** plastifier une pochette vide.

## FONCTIONS ET CONSEILS

**Auto  
Shut  
Off**

### 'Fonction « Arrêt automatique »

Si la machine n'a pas fonctionné depuis 30 minutes, la fonction « Économie d'énergie » met la machine en mode de veille. Pour faire fonctionner la machine, appuyer sur le bouton « Mise sous tension » du panneau de commande.



### Fonction 'Déblocage'

Pour enlever ou repositionner une pochette pendant la plastification, actionner le levier de déblocage qui se trouve à l'arrière de la machine. La pochette peut uniquement être extraite de la fente d'introduction lorsque ce levier est actionné.


- Pour les meilleurs résultats, utiliser des pochettes de la marque Fellowes® : 80 - 125 microns + pochettes de plastification à froid.
- Pour les pochettes auto-adhésives (pochettes froides) n'utiliser que le réglage froid.

- Cette machine n'a pas besoin d'un transporteur pour plastifier. Son mécanisme est un mécanisme sans transporteur.
- Toujours placer le document à plastifier dans une pochette de la taille appropriée.
- Toujours effectuer un test avec un document de taille et d'épaisseur similaires avant de plastifier le document proprement dit.
- Préparer la pochette et le document à plastifier. Placer le document dans la pochette, il doit être bien centré et toucher le bord déjà soudé. Vérifier que la pochette n'est pas trop grande pour le document.
- Le cas échéant, recouper les bords une fois le document plastifié et refroidi.
- Lors de la plastification avec différentes épaisseurs de pochette (réglages de températures), il est conseillé de commencer par les pochettes les plus minces.

## PREPARATION DE LA PLASTIFIEUSE

1. Veiller à ce que la machine repose sur une surface stable.
2. Vérifier que l'espace derrière la machine est suffisant (50 cm min.) pour que les documents passent sans difficulté dans la machine.
3. Brancher la machine à une prise secteur facile d'accès.

## POUR PLASTIFIER

4. Mettre la machine en marche (l'interrupteur se trouve à l'arrière de la machine). Le symbole vert 'Attente' s'allumera. La machine sera alors en mode 'Veille'.
5. Par défaut, la machine est configurée sur le réglage à froid. Pour une plastification à chaud de 80 microns ou 125 microns, appuyez une fois sur la touche  pour 80 microns, ou deux fois pour 125 microns.
6. Lorsque la machine est prête, le bouton de réglage de la température arrête de clignoter et reste allumé.
7. Placez le document dans la pochette ouverte. Assurez-vous que le document est centré, contre le côté scellé. Utilisez une pochette de dimensions adaptées au document.
8. Assurez-vous que la pochette est introduite dans la machine côté scellé en premier. Maintenez la pochette bien droite et au centre de l'entrée de la fente, et non en biais.
9. En sortant de la machine, la pochette plastifiée peut être chaude et souple. Pour des résultats optimaux et pour éviter tout bourrage, retirez la pochette immédiatement. Placez la pochette sur une surface plane pour la laisser refroidir. Manipulez les pochettes chaudes avec précaution. Retirez toujours la pochette plastifiée avant de commencer la plastification suivante.
10. Pour débloquer une pochette pendant la plastification, actionner le levier de déblocage situé sur le dessus de la machine. Extraire lentement la pochette de la machine.

## BESOIN D'AIDE ?

Nos experts sont là pour vous aider.

Service clientèle ... [www.fellowes.com](http://www.fellowes.com)

Appelez toujours Fellowes avant de contacter le lieu d'achat de la machine, voir la dernière page de couverture pour les coordonnées.

## DEPANNAGE

Problème	Cause possible	Solution
Les voyants de commande ne s'allument pas	La machine n'a pas été mise en marche	Mettre la machine en marche à l'arrière, à côté de la prise d'alimentation, et au niveau de la prise secteur si celle-ci est dotée d'un interrupteur
	La plastifieuse est passée en mode Arrêt automatique	Appuyez sur n'importe quel bouton ou bien activez l'interrupteur pour redémarrer la machine
La pochette n'est pas complètement soudée	Le document est peut-être trop épais pour pouvoir être plastifié	Vérifier que l'épaisseur a été correctement sélectionnée et réintroduire le document
	Le réglage de température est peut-être incorrect	Vérifier que l'épaisseur de la pochette a été sélectionnée correctement et la réintroduire
Il y a des bulles ou des ondulations sur la pochette	Le réglage de température est peut-être incorrect	Vérifier que l'épaisseur de la pochette est sélectionnée correctement et la réintroduire
La pochette a disparu dans la machine	La pochette est bloquée	Utiliser le levier de déblocage et extraire la pochette manuellement
Bourrage	La pochette a été insérée avec le côté ouvert en premier	
	La pochette était mal centrée au moment de l'introduction	
	La pochette n'était pas droite au moment de l'introduction	
	Une pochette vide a été utilisée	

## RANGEMENT ET NETTOYAGE

Eteindre la machine en la débranchant de la prise secteur. Laisser la machine refroidir. L'extérieur de la machine peut être nettoyé au chiffon humide. Ne pas utiliser de solvants ou de produits inflammables pour nettoyer la machine.